



Maiakovski – O Regresso do Futuro

Teatro de Ferro + Teatro de Marionetas do Porto

Sinopse

Nesta cocriação entre o Teatro de Ferro e o Teatro de Marionetas do Porto, as companhias portuenses laboraram em conjunto para construir uma máquina-do-tempo em que se imagina uma tentativa de ressuscitar o grande poeta Maiakovski algures numa linha temporal alternativa. Aos habitantes desse tempo-da-máquina vamos chamar Os do Futuro.

Nesse tempo-do-teatro está em marcha um programa experimental de ressurreição humana. Maiakovski é um dos humanos do passado que Os do Futuro desejam conhecer. Envolvido neste teatro-do-tempo, o poeta da revolução acaba por ser apanhado numa das suas armadilhas. As coisas complicam-se, mas Os do Futuro não desistem do seu desígnio, pois a poesia e o teatro de Maiakovski estão cheios de mensagens que eles assumiram que lhes eram endereçadas.

Através desta ficção, talvez pouco científica e habitada por actores e marionetas, vamos (re)animar alguns objectos do complexo universo de Vladimir Maiakovski: imagens, poemas e fragmentos de peças da sua máquina-do-teatro. Artefactos em que descobrimos alguns traços inconfundíveis deste autor: a ruptura deliberada com as estruturas tradicionais e o diálogo sistemático (embora nem sempre pacífico) entre o activismo político, o desejo amoroso, o trabalho da poesia e uma espécie de troca de correspondência constante com o futuro.

Igor Gandra
Porto, Maio 2021

Ficha do espetáculo

Texto - **Vladimir Maiakovski**

Encenação e Cenografia - **Igor Gandra**

Acompanhamento Artístico – **Isabel Barros**

Tradução e Apoio à Dramaturgia – **Regina Guimarães**

Marionetas e Objectos – **Eduardo Mendes, Igor Gandra, João Pedro Trindade**

Sonoplastia - **Igor Gandra**

Percussões - **João Pais Filipe**

Mistura e Masterização - **José Arantes**

Interpretação – **Carla Veloso, Eduardo Mendes, Micaela Soares, Rui Oliveira, Vítor Gomes**

Desenho de Luz – **Filipe Azevedo**

Fotografia de Cena – **Susana Neves**

Realização Plástica e Oficina de Construção – **Eduardo Mendes, Filipe Azevedo, João Pedro Trindade, Mário Gandra, Rui Oliveira, Carlota Gandra, Catarina Lopes e Ana Fernandes** (confeção de figurino).

Assessoria de Imprensa - **João Arezes**

Operação de Som - **Eduardo Maltez**

Produção Executiva – **Carla Veloso, Sofia Carvalho**

Cocriação – **Teatro de Ferro e Teatro de Marionetas do Porto**

Coprodução – **FITEI 2021**

Público-alvo – **Maiores de 16 anos**

Duração aproximada – **60 minutos**

O Teatro de Ferro e o Teatro de Marionetas dos Porto são estruturas financiadas pela República Portuguesa / Cultura, Direção-Geral das Artes

Teatro de Ferro

O Teatro de Ferro surgiu em 1999. O trabalho da Companhia tem sido desenvolvido no campo do teatro de e com marionetas e objectos. Concebemos a nossa prática numa lógica de investigação em que a marioneta tem assumido um valor matricial, nas suas hibridações possíveis. As relações do corpo-intérprete com o objecto manipulado e a implicação de cada espectador na construção desta relação, são linhas de reflexão transversais à prática artística do TdF.

www.teatrodeferro.com

Teatro de Marionetas do Porto

Nasceu em 1988, com sede no Centro Histórico do Porto. A prática teatral da companhia, revela uma visão não convencional da marioneta e o entendimento do teatro de marionetas como uma linguagem poética e imagética evocativa da contemporaneidade. Em 2013, a companhia inaugurou o Museu das Marionetas do Porto, sonho do seu fundador João Paulo Seara Cardoso (1956-2010) e em 2016, foi aberto o Pólo das Marionetas/Quinta de Bonjoia, através do qual a companhia tem realizado um forte trabalho de integração social com as comunidades locais.

<https://marionetasdoporto.pt>

Rider técnico

Palco:

- 10 m - Boca de Cena (min.)
- 14 m - Profundidade (min.)
- 6,5 m - Altura (min.)

Cena Negra - 3 Meios fundos e cena à italiana (ver planta em anexo)
Chão negro ou linóleo negro

Luz:

Dimmers Digitais - 113 Circuitos - Protocolo de Comunicação DMX 512
Mesa de Luz grandMA 2 Command Wing (material Marionetas do Porto)
Varas de Luz (ver planta em anexo)
Filtros de Luz

Projetores:

- 1x Fresnel 5Kw (com palas e porta filtros)
- 8x Recortes 15°/40° 2.5Kw (com facas e porta filtros)
- 31x PC Plano Convexo 10º/60º 1Kw (com palas e porta filtros)
- 21x Recortes 23º/ 50º (com facas e porta filtros)
- 10x PAR 64 1000W (Cp61)
- 39x PAR 64 1000W (Cp62)
- 1x Máquina de Haze (Esquerda Baixa de Cena)
- 1x Fita led 24v c/transformador para canal de dimmer (material do espetáculo)

Acessórios:

6x Bases de chão para projectores

Som:

- 4x Monitores colocados no palco, fora de cena (4 cantos, direita e esquerda, frente e trás)
- Sistema de PA adequado à sala
- Mesa de Som Digital, com processo próprio, adequada à sala
- 2x BSS - AR - 133 DI Box Ativa ou equivalente na FOH (para computador)
- 4x Microfone Wireless Lapela (headset se possível)

Lista de Vias:

- 1 – Headset/Lapela 1
- 2 – Headset/Lapela 2
- 3 – Headset/Lapela 3
- 4 – Headset/Lapela 4
- 5 – PC L (FOH)
- 6 – PC R (FOH)
- 7 – TV (Sistema Wireless Próprio)

Maquinaria:

- Circulo com 3 metros de diâmetro, com 3 pontos de suspensão, dois deles fixos à frente a cerca de 4 metros de altura da vara por cabos de aço próprios, o terceiro seguro por

um Garibalde (motor elétrico de guincho) colocado na vara identificada na planta. Este último tem movimento apenas de descida em cena. São colocados 18 PAR64 em “bandeira” no interior do círculo deverão ser ligados em canais independentes.

- Círculo com 2 metros de diâmetro, com sistema de roldanas e cordas próprias. É usado uma fita de led neon flex de 24v com transformador preparado para ligação a canal de dimmer. Esta vara tem movimento de descida e subida em cena.

- É necessária uma vara com dois pontos fixos em vara identificada na planta para ancoragem de uma cabeça em alumínio com cerca de 20Kg. Esta vara tem movimento de descida e subida em cena.

Bastidores: 5 camarins individuais ou 2 coletivos

Montagem: 12 horas (3 turnos de 4 horas)
1º dia – montagem (tarde + noite); 2º dia – montagem (tarde) e espetáculo (noite)

Desmontagem e carga: 2 horas

Staff necessário:

- 2 carregadores para descarga e carga
- Técnico de luz
- Técnico de som

Plano de trabalho:

	Cenografia	Cena Negra	Luz	Som
1º turno	montagem	montagem	montagem	montagem
2º turno		afinação	afinação	afinação e testes
3º turno			programação e ensaio geral	ensaio geral

NOTAS:

- Para iniciar a montagem o palco e a teia devem estar limpos e sem quaisquer equipamentos.

Duração do espetáculo: 60 minutos

Classificação etária: maiores de 16 anos

Menções obrigatórias em todo o material promocional do espetáculo:

Cocriação Teatro de Ferro e Marionetas do Porto

Coprodução FITEI - Festival Internacional de Teatro de Expressão Ibérica

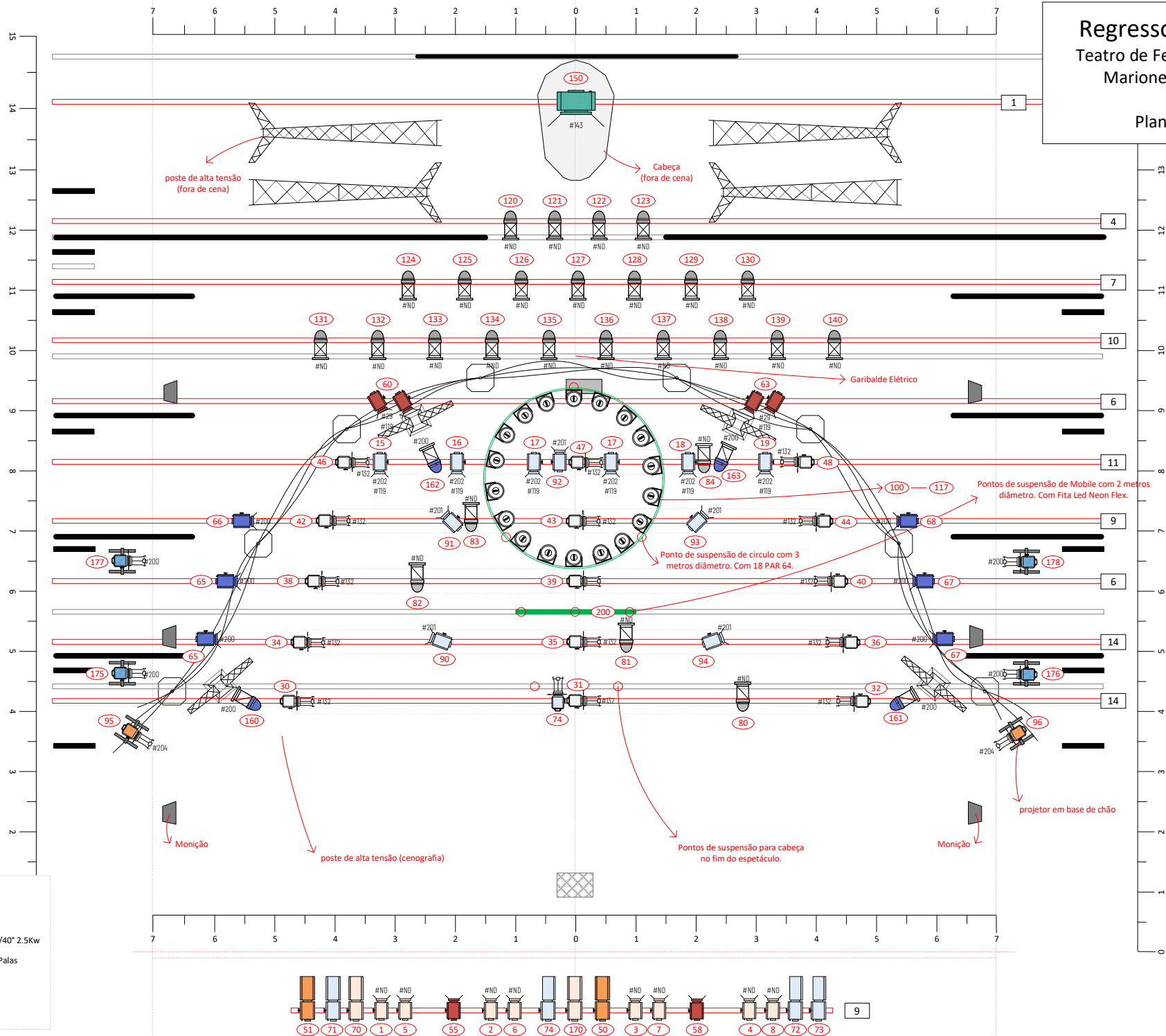
O Teatro de Ferro e o Teatro de Marionetas dos Porto são estruturas

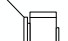


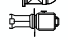

financiadas pela República Portuguesa / Cultura, Direção-Geral das Artes (com inserção de logotipos)

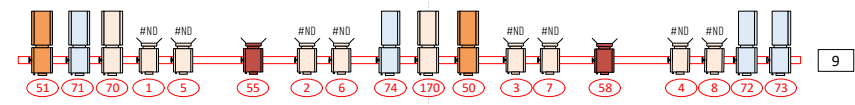
Regresso do Futuro

Teatro de Ferro & Teatro de Marionetas do Porto

Planta Geral



- Legenda**
-  1x ADB CH50 5Kw c/ palas
 -  8x Robert Juliat 7145X2 15°/40° 2.5Kw
 -  31x Strand Cantata 1.2Kw c/Palas
 -  9x PAR 64 1000W (Cp61)
 -  39x PAR 64 1000W (Cp62)
 - 21x Selecon Pacific 23°/ 50°



Dossier de imprensa

Entrevista com Igor Gandra e Isabel Barros

SAPO24, Pedro Soares Botelho, 7 maio 2021

<https://24.sapo.pt/vida/artigos/o-homem-a-maquina-e-o-fim-da-historia-rivoli-estreia-uma-viagem-ao-futuro-do-poeta-da-revolucao-russa>

Crítica em SINAIS EM LINHA, Marcondes Lima, 14 Julho 2021

(...) “O tempo parece escorrer por entre os dedos, ondas Covid-19 vão e voltam, expondo muitas e indisfarçáveis fragilidades humanas. Quando vacinas se afirmam como alento, em uma demonstração de insurreição contra o medo e a morte, dois coletivos artísticos portuenses se irmanaram e compuseram colaborativamente uma obra interartes, vigorosa em seu hibridismo, provando que o teatro continua sendo capaz de inocular também esperanças nos espectadores. (...)”

<https://sinaisemlinha.wordpress.com/2021/07/14/sobre-a-ressurreicao-de-um-poeta-maiakovski-o-regresso-do-futuro/>

Jornal de Notícias (edição impressa), Catarina Ferreira, 7 maio 2021

(...) “*Numa macroinstalação estão representadas as linhas temporais nas quais viajam “camaradas futuros” com mensagens sobre grandeza e camaradas passados com mensagens de (des)esperança. O espectáculo está visualmente muito bem conseguido, com uma série quadros extremamente impactantes visualmente. Um exercício de estética acurado. (...)*”

Fotos de Susana Neves





Carreira do espetáculo

Maiakovski – O Regresso do Futuro

Cocriação Teatro de Ferro + Teatro de Marionetas do Porto

Estreia - 7 e 8 de Maio de 2021 (sexta, 19h30) e (sábado, 11h00)

FITEI - Festival Internacional de Teatro de Expressão Ibérica

Teatro Municipal do Porto Rivoli - Grande Auditório

20 e 21 de Maio de 2021 (quinta e sexta, 20h00)

FIMFA Lx 21 - Festival Internacional de Marionetas e Formas Animadas de Lisboa

São Luiz Teatro Municipal - Sala Luís Miguel Cintra

5 de Junho de 2021 (21h00)

Encontro Internacional de Marionetas de Montemor-o-Novo

Cineteatro Curvo Semedo

2022

Julho

Festival de Teatro de Almada

Outubro

FIMP - Festival Internacional de Marionetas do Porto